



게임کم 샤키

샤키, 신의 노여움을 사다

아득히 먼 옛날, 셰이크 지방을 다스리던 용사 샤키는 이웃 숲의 붉은 사자 미드나이트 스워드를 만났다. 둘은 거인 나라인 자카 지방을 차지하기 위해 절벽에서 싸우던 중 신의 저주를 받은 샤키는 그만 소년 시절의 샤키로 변하고 말았다. 그 후 셰이크 지방을 중심으로 주변 여러 지역들이 미드나이트 스워드의 손에 들어갔다. 설상가상으로 하늘의 왕인 오마돈마저 미드나이트에게 패해 그의 부하가 되면서 미드나이트의 세력은 하늘을 찌를 정도가 되었다. 오마돈의 첫 임무는 죄수들을 가두던 다크니스 지방을 점령, 미드나이트의 뜻대로 움직이는 죄수로 만드는 것이었다. 셰이크 지방을 비롯한 주변 나라들은 점점 황폐해져만 가고 마을 사람들은 늑대 영웅 샤키를 애타게 기다리는데...

주요 등장인물

이 게임에는 주인공 샤키를 비롯한 미드나이트 솔로, 유키, 야로 등 많은 캐릭터가 등장한다.

* 샤키(SHAKII)

미드나이트 스워드와의 마지막 싸움 때 신의 저주로 사라진 셰이크 지방의 최고 영웅

* 유키(YUKII)

샤키의 심복으로, 샤키의 신화가 사라지면서 셰이크 지방을 통치하던 거인 나라의 왕 오마돈을 몰아내고 셰이크 지방을 통합한다.

* 미드나이트 스워드(MIDNIGHT SWORD)

일토산 밑에 봉인된 사악한 사자. 평화롭던 셰이크 지방을 시끄럽게 한 장본인으로 오마돈을 앞잡이로 삼아 거인 나라와 셰이크 지방을 다스리고 있다.

* 오마돈(OMADON)

거인 나라의 왕이던 그는 샤키의 신화가 사라지자 혼란해진 셰이크 지방을 다시 통합하려 한다. 하지만 미드나이트에게 무릎을 꿇고 만다.

* 야로(YARO)

미드나이트가 도시를 지키기 위해 만든 로봇으로 커다란 주먹과 폭탄을 갖고 있다. 이동이 빠르면 커다란 덩치를 갖고 있으며 명령 회로만 갖고 있으면 조종이 가능하다.

* 뿔 도깨비(BIG CYCLE HOPS)

오마돈의 부하로 거인 나라의 한 지방을 다스리고 있다. 성격이 매우 급하며 오마돈을 죽이고 거인 나라를 다스릴 기회를 노리고 있다.

* 어둠의 악마(DEMON)

미드나이트의 측근으로 날카로운 삼지창을 가지고 있다. 어둠을 좋아해 밤에 활동한다.

* 나무괴신(WOOD MONSTER)

마법에 걸린 나무로 셰이크 지방의 숲을 지배하고 있다. 움직일 수 있으며 나뭇가지로 된 스프링 솔저를 부하로 거느리고 있다.

* 돌 전사(STONE SOLDIER)

골렘의 일종으로 역시 마법에 걸려 미드나이트의 충성스런 부하가 되었다. 필살기로 마염광을 발사하며, 커다란 주먹과 점프 공격을 주로 한다. 동작이 매우 느려 파워에 비해 헛점이 많다.

★ 디노(DINO)

돌전사가 자기의 세력을 구축하기 위해 만든 코뿔소로 박치기가 특기. 바위로 되어 있으며 주로 숲 속을 돌아다닌다.

★ 말벌(BEE)

나무 커신의 부하로 주로 떼를 지어 다닌다. 모든 스테이지에 걸쳐 자주 나온다. 날카로운 독침이 무기이다.

★ 나뭇가지(STICK SOLDIER)

마법에 걸린 나뭇가지로 나무커신의 직속 부하. 숲 속 아무 곳에서나 나타나고 마음대로 사라지는 기술을 갖고 있다. 커다란 나뭇잎을 주무기로 사용한다.

★ 가시 달팽이(MORNING-STAR SNAIL)

원래 이슬을 먹던 작은 달팽이로 마법에 걸려 몸집이 크고 등껍질에 가시가 돌아났다. 등껍질에 난 가시를 무기로 사용한다. 맞아도 에너지가 줄어들지 않는다.

★ 돌맨(STONE MAN)

마법에 걸린 돌맨이 인간으로서 작은 골렘의 일종이다. 주로 주먹을 돌로 만들어 던지면서 공격한다.

★ 작은 도깨비(CYCLE HOPS)

몸집에 비해 방망이의 위력이 매섭다. 매우 빠르고 이동 점프가 길다.

★ 두더지(MOLE)

원래는 사키의 부하였으나 미드나이트의 부하가 되었다. 긴 창을 무기로 사용하며 필살기로는 참열창을 쓴다.

★ 여우(FOX)

유키의 심복이었으나 마법에 걸려 미드나이트에게 복종하게 된다. 주무기로 전기 회초리를 사용한다.

★ 허드럼프(HURDRUMP)

셰이크 성의 병정으로 칼을 갖고 다닌다. 미드나이트에게 복종하고 있지만 반란의 기회를 엿보고 있다. 장거리 공격의 필살기를 갖고 있다.

☞ 천하무적 사키의 화려한 공격 기술

사키는 4가지의 공격 기술을 갖고 있다. Charge 공격은 1단계~4단계에 이르기까지 각각 공격이 다르며 그에 따른 파워 역시 다르다. 파워가 가득차면 사키는 포악스러운 은빛 늑대로 변한다.

키보드 사용 방법

키보드 사용 방법은 <표 1>과 같다.

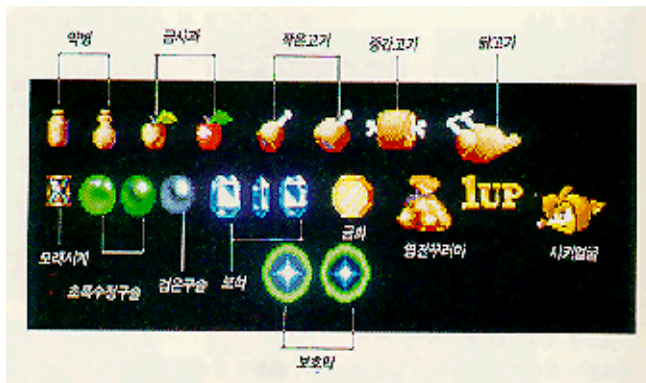
키보드	기능
공 통	
<F1>	게임 일시 정지
<F2>	음악 On/Off
<F3>	효과음 On/Off
<F10>	타이틀 메뉴로 나온다.
<Tab>	화면 모드를 바꾼다(단 특정 VGA 카드에서는 작동하지 않는다).
변 신 전 의 사 키 의 공 격	
<←>, <→> / <↓>	달리기/얹기
<Alt> + 방향키	점프
<Ctrl>	할퀴기
<↓> + <Ctrl>	주먹치기
<↓> + <Ctrl> + <Alt>	꼬리치기
<Ctrl> + <Alt>	특수 무기
<↓>, <←> (<→>) + <Ctrl>	롤링어택
변 신 후 의 사 키 의 공 격	
<←>, <→> / <↓>	걷기/얹기

키보드	기능
공 통	
<F1>	게임 일시 정지
<F2>	음악 On/Off
<F3>	효과음 On/Off
<F10>	타이틀 메뉴로 나온다.
<Tab>	화면 모드를 바꾼다(단 특정 VGA 카드에서는 작동하지 않는다).
변 신 전 의 샤 키 의 공 격	
<←>, <→> / <↓>	달리기/얹기
<Alt> + 방향키	점프
<Ctrl>	할퀴기
<↓> + <Ctrl>	주먹치기
<↓> + <Ctrl> + <Alt>	꼬리치기
<Ctrl> + <Alt>	특수 무기
<↓>, <←> (<→>) + <Ctrl>	롤링어택
변 신 후 의 샤 키 의 공 격	
<←>, <→> / <↓>	걷기/얹기
<Alt>	점프
<Ctrl>	할퀴기
<Ctrl>, <Ctrl>	연속 할퀴기
<Ctrl> + <Alt>	화염폭(장거리용 기술로 사용하면 일정량의 에너지가 줄어든다)

【표 1】 키보드 사용 방법

힘을 쏘게하는 아이템들

이 게임에는 사과를 비롯한 닭고기, 중간 고기 등 맛있는 아이템이 나온다. 아 이템의 종류 및 특징은 <표 2>와 같다.



아이템	특 징
약병	에너지가 생긴다(100점)
금사과	시간과 적의 움직임을 멈추게 한다(100점)
빨간 사과	에너지가 생긴다(100점)
작은 고기	에너지가 1/5정도 들어난다(200점)
중간 고기	에너지가 1/4정도 들어난다(300점)
닭고기	에너지가 가득 찬다(500점)
모래시계	시간이 들어난다(200점)
초록 수정구슬	5개를 모으면 샤키는 은빛 늑대로 변한다(500점)
검은 구슬	샤키의 에너지바가 조금 줄어들며 10초 동안 점수가 줄어든다
보석	1000점
금화	800점
점전 꾸러미	공격을 해서 터트리면 금화가 많이 나온다. 그냥 먹으면 500점
샤키 얼굴	샤키가 1명 더 생긴다(100점)
천사 꽃씨	멀리있는 적에게 다가가 움직이지 못하게 한다(100점)
보호막	일정시간 동안 샤키를 무적으로 만들어 준다(100점)

아이템	특징
약병	에너지가 생긴다(100점)
금사과	시간과 적의 움직임을 멈추게 한다(100점)
빨간 사과	에너지가 생긴다(100점)
작은 고기	에너지가 1/5정도 늘어난다(200점)
중간 고기	에너지가 1/4정도 늘어난다(300점)
닭고기	에너지가 가득 찬다(500점)
모래시계	시간이 늘어난다(200점)
초록 수정구슬	5개를 모으면 샤키는 온빛 녹색대로 변한다(500점)
검은 구슬	샤키의 에너지바가 조금 줄어들며 10초 동안 점수가 줄어든다
보석	1000점
금화	800점
협천 꾸러미	공격을 해서 터트리면 금화가 많이 나온다. 그냥 먹으면 500점
샤키 얼굴	샤키가 1명 더 생긴다(100점)
천사 꽃씨	멀리있는 적에게 다가가 움직이지 못하게 한다(100점)
보호막	일정시간 동안 샤키를 무적으로 만들어 준다(100점)

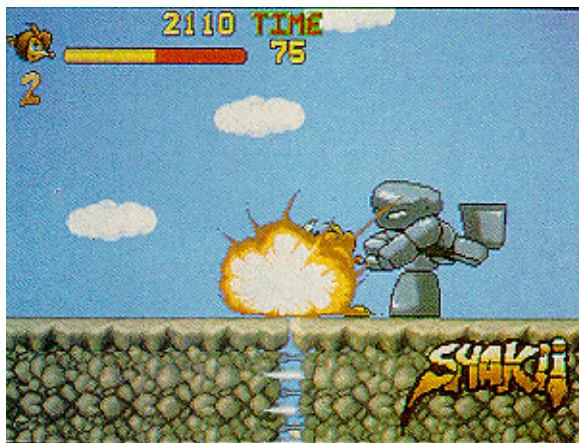
【표 2】아이템의 종류 및 특징

스테이지 1 : 나뭇잎을 던지는 보스

첫 번째 중간 보스까지는 비교적 쉽게 갈 수 있다. 하지만 대보스는 물리치기가 만만치 않다. 나무의 맵을 이용하여 공격하기 바란다. 대보스는 주로 나뭇잎을 던지면서 다가온다.

스테이지 2 : 구름을 밟고 하늘로 두둥실~

밀에션 물이 강제 스크롤로 올라오며 조금 올라가다 보면 배경 전체가 흔들리면서 바위가 솟아 오른다. 하지만 수 많은 벌들이 지키고 있어 재빨리 오른쪽으로 이동하여 활궤기로 공격하자. 거의 다 올라오면 이번에는 양 쪽의 벽이 오므라드는 것이 아닌가! 재빨리 먼저 자리잡고 있는 벌들을 없애고 올라간다. 그러자 기다렸다는 듯이 스톤 위리어가 나타난다. 스톤 위리어는 구석에 몰아넣고 공격을 해야 한다. 중간 보스는 쉽게 물리칠 수 있다.



에구구, 오늘 영구되네... 스톤 위리어에게 얻어맞는 샤키

중간 보스를 물리치고 구름을 밟고 하늘로 올라가자 물귀신이 등장한다. 적은 주로 주먹으로 공격을 하므로 바싹 붙어서 공격을 하는 것이 좋다. 움직임을 잘 기억해 두었다가 따라다니면서 활궤기 공격으로 공격한다. 아니면 먼거리에서 롤링 어택도 효과적이다. 하지만 롤링 어택은 커다란 타격을 주지 못한다.

스테이지 3 : 터지는 구름에 빠지지 않도록 조심

이 곳에는 숨겨진 보너스가 많다. 번개 구름만 물리치면 중간 보스까지는 쉽게 갈 수 있다. 번개 구름은 없애도 계속 나오므로 한 번 왔던 길은 다시 가지 않는 것이 좋다. 중간 보스를 물리치려면 적이 배치기 점프를 할 때 뒤에서 공격을 한다. 또 점프 직전에 공격을 하는 것도 효과적이다. 가시덤불을 지나

구름을 탄다. 구름 중에는 터지는 것도 있으니 빠지지 않도록 조심한다. 대보스는 오마돈이다. 오마돈은 주로 뛰어 다니는데, 빠르게 뛰기도 하며 보통으로 뛰기도 한다. 따라서 속도를 잘 파악하여 주먹 공격 및 필살기로 공격하자.

스테이지 4 : 블랑카의 공격을 연상시키는 불의 마왕

먼저 왼쪽의 적을 물리치자. 그러면 아이템을 얻을 수 있다. 앞으로 가다 보면용암 폭포가 나오는데, 많은 박쥐들이 날아오므로 2~3번에 걸쳐 유인한 다음 물리치고 폭포를 건너자. 폭포를 건너면 악마 데몬의 등장이다. 데몬은 치고 빠지기의 명수이므로 물리치기가 매우 어렵다. 롤링 어택을 자주 사용하여 물리친다. 조금 앞으로 가면 이번에는 대보스인 불의 마왕이 나타난다. 「스트리트 파이터」의 블랑카처럼 공격하므로 접근은 거의 불가능하다. 배경의 맵을 이용하여 적당히 위아래로 이동하면서 공격하자.

스테이지 5 : 두 번 물리쳐야 하는 야로 로봇

작은 도깨비가 처음부터 2마리 나오므로 당황하지 말도록. 덩키가 큰 중간 보스인 뿔 도깨비는 주먹 공격이 특기이다. 하지만 생각보다는 그리 강하지 않다. 뿔 도깨비를 물리치고 앞으로 가면 물 위에 이상하게 생긴 다리가 나온다. 재빨리 다리를 건너자. 대보스는 야로라는 로봇으로 폭탄 공격을 조심하자. 일정한 패턴없이 공격해오는 야로는 두 번 물리쳐야 한다. 그 이유는 몸체의 일부가 폭파되고 주먹 공격의 파워를 더 올려 샤키를 공격하기 때문이다. 따라서 첫 번째 폭파가 끝날 때연속 공격을 한다.

스테이지 6 : 샤키, 은빛 늑대로 변하다!!

이 곳의 보스를 만나면 샤키는 자동으로 변신을 한다. 두더지의 창 찌르기 공격은 매우 위력적이므로 특히 조심해야 한다. 중간쯤 가다 보면 목직한 무쇠가 내려오므로 바짝 정신차려야 한다. 이곳을 지나 조금 가면 성문이 내려온다. 마침내 샤키는 은빛 늑대로 변신하고 적 보스와 대결을 준비한다. 장풍과 함께 연속 활취기로 공격하자.

스테이지 7 : 장풍을 쏘는 미드나이트

마지막 스테이지인 만큼 고전이 예상된다. 커다란 뿔 도깨비가 둘씩이나 나온다. 최후의 보스인 미드나이트는 파워가 매우 강하다. 특히 미드나이트가 휘두르는 칼에 맞으면 많은 에너지를 잃게 된다. 또한 장풍 및 날아차기 등은 막강하다.



붉은 사자 미드나이트 스워드와 숙명의 대결을 벌이는 샤키

가격 : 미정

자료협조 : 패밀리 프로덕션(☎ 032-862-9623~4)

